



Советский УЧИТЕЛЬ

ОРГАН РЕКТОРАТА, ПАРТБЮРО, МЕСТКОМА, КОМИТЕТА ВЛКСМ И ПРОФКОМА
ТОМСКОГО ГОСУДАРСТВЕННОГО ПЕДАГОГИЧЕСКОГО ИНСТИТУТА
ИМЕНИ ЛЕНИНСКОГО КОМСОМОЛА.

Год издания 6-й. | № 38 (165). | Четверг, 13 ноября 1969 года | Цена 1 коп.

Помните о своем высоком призвании

Открылись двери нашего института перед новыми слушателями факультетов. Аудитории заполнили те, кто решил всю свою жизнь посвятить одной из важнейших проблем — проблеме обучения и воспитания молодого подрастающего поколения, те, кто решил стать педагогами.

Но нельзя стать хорошим педагогом, не став прежде этого хорошим студентом. Студентом, успевающим по всем дисциплинам, студентом любознательным, интересующимся всеми вопросами окружающей нас жизни, наконец, человеком, работающим над собой, воспитывающим себя. А это порой не всякому под силу.

Мне, бывшему еще в прошлом учебном году студенту, а ныне преподавателю лыжного спорта на кафедре спортивных дисциплин, хотелось бы передать свое пожелание начинающим.

Вы готовитесь стать воспитателями детей, вы будете выводить их в самостоятельную жизнь. Надеюсь, все понимают, что должен знать и уметь, каким должен быть он, семнадцатилетний человек, вступающий первый и единственный раз в большую жизнь. И вы, думаю, осознали, какая ответственность и вместе с тем почетная задача ляжет на ваши плечи, плечи педагога, воспитателя.

К этому надо себя готовить, надо работать. И работу необходимо начать не перед сессией, а с первых дней, с первых лекций, а затем и семинарских занятий.

Работа заключается, прежде всего, в осмысленном записывании лекций, в подготовке к семинарским занятиям, в тщательном изучении рекомендуемой литературы.

Но, чтобы кругозор студента не стал беден, студент должен живо интересоваться всем происходящим в мире, должен принимать активное участие в общественной жизни своей группы, курса, факультета и института.

Формулировка «хороший спортсмен — всегда и везде» оправдывает себя. Этим я хочу подчеркнуть, что спорт как ничто другое приучает к дисциплине, к режиму. Ведь без строгого упорядочения времени невозможно говорить о постановке и положительном решении каких-либо серьезных задач. Только тогда можно стать настоящим студентом, когда свою волю, свой характер вы сможете подчинить главной задаче — успешной учебе, что в дальнейшем поможет вам стать настоящим педагогом.

Желаю вам успехов!
В. СТРЕЛЬНИКОВ,
ассистент кафедры
спортивных дисциплин.

С подъемом и фантазией

С волнением ждали студенты четвертого курса немецкого отделения своей первой практики. Что она принесет? Разочарование, огорчение? Или, наоборот, вдохновит, окрылит и укрепит веру в то, что избранный нами путь верен? Ведь от первой практики и первых впечатлений зависит очень многое, если не все.

Пройти пусть даже всеобъемлющий курс психологии и педагогики — это еще совсем не значит стать учителем. Успех в работе зависит от того, насколько умело и правильно практикант применит знания, полученные в институте, и, конечно, от того, насколько студент влюблен в свою профессию.

Нас 9 человек: Деннинг, Телешева, Яблоков, Иголина и др. Наша первая практика проходила в школе № 6. Эта школа по праву считается одной из лучших школ Томска.

Школа ведет обширную переписку с пионерами и общественными деятелями ГДР. Много интересных материалов и фотографий об этом вывешено на стендах.

И еще очень характерная черта — подготовленность учителей, хорошее знание ими своего предмета. И если студент обращается с просьбой, то никогда ни один учитель не откажется помочь и поделиться опытом.

Сначала многое не получалось в работе наших студентов, были и огорчения (не без этого), а потом было много удач и находок.

Практикантам очень помогли беседы с методистом Марией Андреевной Коротковой при обсуждении уроков и помощь со стороны учителей, с которыми студенты непосредственно работали. При таком отношении никак не хотелось работать без фантазии, без подъема.

Конечно, чтобы успешно работать в школе и заслужить доверие ребят, нужно и язык лучше знать, и постараться уроки построить интереснее. А самое главное — работать творчески, как все учителя этой школы. Здесь есть все возможности набраться опыта и получить удовлетворение от работы. Нужно только самому не оставаться пассивным.

В. ЗЫКОВ.

НОВЫЙ СОСТАВ МЕСТНОГО КОМИТЕТА

- | | |
|--|---|
| Резвякин Ю. Т. | — председатель; |
| Сеинн Н. Н. | — зампреда комитета, учебно-производственная комиссия; |
| Изакаенайте А. П.,
Чернова В. А.,
Поротова Т. И.,
Юровский В. К.,
Алексеева Л. И.,
Гуренков А. П. | — учебно-производственная комиссия; |
| Орлова С. Г.,
Патрушева Н. М.,
Панковец Л. И.,
Шмидт Л. Р.,
Игинатова Л. Н.,
Заприна А. Е. | — жилищно-бытовая комиссия;
— охрана труда и техника безопасности;
— охрана труда и пенсионный сектор; |
| Григорьева А. П.,
Гигорьева П. П.,
Полякова Н. М. | — организационно-массовый сектор;
— детский сектор;
— сектор соцстраха (путевки);
— сектор соцстраха (больничн. листы);
— культурно-массовый и физкультурно-массовый сектор;
— казначей. |

К 100-летию со дня рождения В. И. Ленина

ОТВЕТ СИБИРЯКОВ НА ПРОСЬБУ ВОЖДЯ

Завершилась гражданская война. К концу 1920 года основные силы интервенции и белогвардейщины были разгромлены. Молодая Советская Республика приступила к мирному социалистическому строительству. Это совершалось в исключительно трудной обстановке. Даума войнами страна была доведена до полной разрухи (катастрофически упал объем промышленного производства: валовая промышленность в 1920 г. составляла всего 13 процентов к уровню 1913; сельское хозяйство давало чуть более половины довоенной продукции).

Немногом лучше было экономическое положение и в Сибири. Резко сократились посевные площади и поголовье скота. Большинство промышленных

предприятий бездействовало. В газете «Красное знамя» (№ 163, 1924 г.) опубликована корреспонденция под заголовком «Наш счет интервентам» с данными, собранными ВЦИК и особой комиссией по оказанию помощи жертвам гражданской войны. По этим данным убытки, понесенные крестьянством только одной Томской губернии, составляют: 22219450 довоенных рублей (в том числе хлеба — фуража на 9322125 рублей, различного инвентаря на 2337125 рублей, скота на 9184265 рублей). Эти цифры свидетельствовали: сибирское крестьянство понесло огромные потери от интервенции и гражданской войны.

Но экономическое положение сибирских крестьян все же бы-

ло значительно лучше, чем крестьян центральных губерний России. Объясняется это тем, что середняцкая и кулацкая прослойка была здесь значительно выше, а следовательно, были более значительные запасы продовольствия. Кроме того, армии интервентов и белогвардейцев двигались в основном по железной дороге, не затрагивая глубинные районы.

Советское правительство знало о запасах продовольствия в сибирских губерниях. 9 октября 1920 года Сибревком получил правительственную телеграмму следующего содержания: «Приближается третья годовщина Октябрьской революции, которую необходимо отметить выдачей нашей героиче-

ской Красной Армии, а также детскому трудовому населению хотя бы скромного количества усиленного питания. Уверены, что это обращение встретит живой отклик у вас. Прошу вас теперь же, не откладывая ни одного дня, организовать и отправить адресу Москва Наркомпрод для Октябрьской годовщины семь маршрутов белой муки по одному маршруту в сутки. Телеграфируйте мне и Наркомпроду о дне отправки.

Одновременно вам дается распоряжение НКПС пропускать этих маршрутов наравне воинскими поездами. Получение равно отправку уведомите Наркомпродраспределение. Предсовнаркома ЛЕНИН». (Эта телеграмма В. И. Ленина хранится в Государственном архиве Новосибирской области).

Телеграмма В. И. Ленина была доведена до сведения всех партийных организаций (Окончание на 2 стр.)

Преподаватели и студенты института на
праздничной демонстрации 7 ноября 1969 года



Фото Г. Андреевой и Л. Искова.

ОТВЕТ СИБИРЯКОВ НА ПРОСЬБУ ВОЖДЯ

(Окончание.
Начало на 1 стр.)

Сибирских губерний. О том, какую большую организаторскую работу провели сибирские коммунисты в деревне по заготовке хлеба в подарок третьей годовщине Октября, свидетельствует следующий документ. Он отправлен в Москву через 9 дней после получения телеграммы: «Москва, Кремль. Председателю т. Ленину. Омск, 18 октября. Октябрьский подарок Сибири мучкой высылаем четырнадцатого один маршрут из Омска, пятнадцатого — из Новоиколаевска, семнадцатого — Новоиколаевска, девятнадцатого — Омска, двадцатого — Новоиколаевска, двадцать

пятого — Омска, кроме этого, пошел из Новоиколаевска эшелон с маслом и сыром. Сибирском».

Сибирские железнодорожники в телеграмме на имя В. И. Ленина сообщают, что эшелоны отправлены с «максимальной скоростью» наравне с воинскими оперативными эшелонами, причем средняя скорость следования должна быть не менее четырехсот верст в сутки.

Так отвечали сибиряки в трудные годы на просьбу В. И. Ленина.

Не менее интересные документы хранятся в Новосибирском Государственном архиве, рассказывающие о том, как заботился В. И. Ленин о про-

ведении весеннего сева в Сибири в 1921 году. Он интересовался буквально всем: семенами, и посевным инвентарем, и тягловой силой. Шестого апреля 1921 года Сибирскому сообщил В. И. Ленин по прямому проводу:

«Сводка последних сведений хода посевкампании на местах Сибири. Томская губерния: Выборы сельхозкомов закончены по всей губернии. Отношение уездов большинства благоприятное. Кузнецком, Щегловском, Баранском неудовлетворительное — крестьяне сомневаются в положительных результатах посевкампании, указывают на недостаток семян, отсутствие фуража. В трех волостях Щегловского и девяти

водостях Кузнецкого уездов назначен месячник сбора метала, и для ремонта мобилизованы все кузнецы, слесари сельской местности и мастерские города».

Через шесть дней Сибирском снова докладывал В. И. Ленину:

«Томская губерния. Посевкампания по всей губернии протекает нормально. Идет месячник ремонта. К работе привлечены мастерские и заводы».

26 мая Сибирском докладывал В. И. Ленину:

«Томская губерния. Семенной картофель распределен всем уездам. На 10 мая по губернии изготовлено 4 новых плуга и отремонтировано 3204

плуга, 970 конных граблей, 66 сенокосов, 5 сортировок, 100 веялок. В Щегловском уезде не достает семян 275964 пуда, создается волостной семенной фонд посредством отчисления 5—10 фунтов с домохозяйки».

Нельзя без глубокого волнения смотреть на все эти пожелтевшие от времени документы. До предела лаконичны телеграфные строки, но как много они говорят о тех тяжелых годах молодого советского государства, как ярко они характеризуют основателя этого государства Владимира Ильича Ленина.

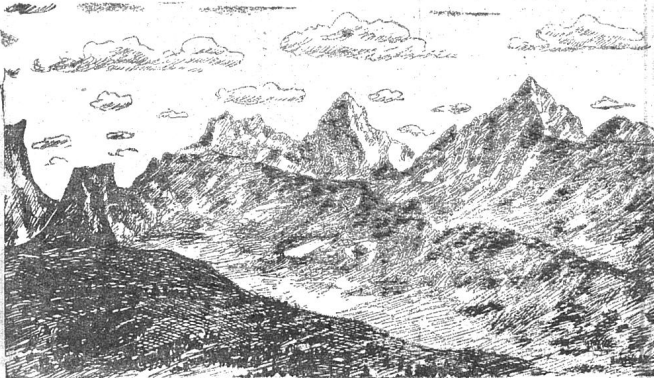
А. ЕПИШКИН,
преподаватель кафедры истории КПСС.

Кто бывал

6

экспедициях

ОЛЕНЬЯ РЕЧКА



На 215 км. от Абакана по Усинскому тракту находится станция сплотившимся названием Оленья речка.

Здесь живет дорожный мастер, несколько дорожных рабочих и небольшая персонал метеостанции, «делающей погоду» для летчиков, перелетающих через Западные Саяны.

В трех км. от станции — самый высокий перевал через Саяны — 1500 м над уровнем моря. По склону хребтов в гранит подходит пихтово-кедровая горная тайга. Здесь начинаются субальпийские выжотравные луга, а выше, с 1700 м. лес отступает, и начинается высокогорная каменистая мохово-лишайниковая тундра.

На вершинах хребтов кое-где скалы, у подножья которых яркие альпийские лужайки. Среди растений выделяются акклигния, фиалки, горечавки, знакомые нам огоньки и др.

С перевала открывалась незабываемая панорама Ергаков. Так называют небольшой хребет альпийского типа с острыми гранитными пиками, отвесными стенами каров и почти полным отсутствием растительности.

Здесь, недалеко от станции, на субальпийской поляне среди можучих кедров, мы прожили в палатке почти месяц, делая в различные стороны пешие маршруты по 15—20 км.

Погода благоприятствовала нам, и работа протекала успешно. Хорошо сохли растения, гербарий быстро пополнялся, попадались интересные редкие растения, среди которых несколько эндемичных, т. е. свойственных только Западному Саяну, видов. Так были обнаружены большие скопления вероники саянской. Вид

этот описал норвежский ботаник Притти, который совершил в 1914 году путешествие в Урянхайскую землю (так называлась раньше Туинская автономная область), пройдя через Саянские хребты.

Другой эндем Западного Саяна, описанный проф. Н. В. Кулиновой, — борец саянский — встречается здесь в большом изобилии.

В одном из маршрутов нам повстречался сборщик лекарственных трав. Он копал марьяши и золотой корня, а также заготавливал кашкару — так местные жители



зовут рододендрон золотистый. Названные травы используются большим спросом у жителей юга Красноярского края и Тувы.

Передко на субальпийских лугах нам встречались стада крупного рогатого скота. Некото-

рые совхозы и колхозы пригоняют сюда молодняк на лето за 70—100 км на откорм. Отсюда в специальных автоприцепах откормленный скот по Усинскому тракту доставляется в Абакан. По Усинскому тракту вообще очень интенсивное движение — через Оленью речку в ту и другую сторону в день проходит до 700 машин.

После каждого маршрута мы идем на дорожную закуску продуктами. И каждый раз встречаемся с какой-нибудь экспедицией. Географы Иркутска ищут место для стационара Института географии СО АН СССР, студенты Красноярского технологического института под руководством преподавателей изучают типы кедровых лесов Саяны, аспиранты Центрального Сибирского ботанического сада СО АН СССР Новосибирска собирают материал по внутривидовой изменчивости некоторых высокогорных растений, геогра-

фы Москвы спешат обследовать районы, которые будут заповедны после наводнения водохранилища строящейся Саяно-Шушенской ГЭС, и на основе собранных материалов прогнозировать изменения географической среды.

Это моя последняя поездка на Саяны, и я спешу собрать как можно больше интересующего меня материала. Оленью речку я уже посетил однажды, и тем не менее в этот раз нахожу еще немало нового и интересного.

Обратный путь до Абакана мы проделываем на комфортабельном автобусе. Жаль расставаться с этими суровыми и величественными горами, с этим благодатным полюбившимся краем.

И вместо «прощай» хочется сказать: «до скорой встречи!»

С. ГУДОШНИКОВ,
декан ВХФ.

На рисунке: вид на хребет Ергаки; на снимке: яркие альпийские маки.

Рисунок и фото автора.



Выставка «Изучайте биографию В. И. Ленина» состоит из трех разделов:

1. Семья Ульяновых.
2. Биография В. И. Ленина.
3. В. И. Ленин в ху-

домственной литературе.

Оформлена работниками библиотеки — ст. библиотекарями Р. С. Ратнер и Э. Д. Куровой.



Выставка «От первокурсника до учителя» оформлена к началу учебного года 1969-1970 года и Дню учителя. Выставка привлекает большое внимание читателей нашей библиотеки.

На ней представлена литература по следующим темам:

1. Как работать над книгой.

2. В помощь студенту-лириканту.

3. Как подготовить беседу в школе о В. И. Ленине.

Выставка подготовила ст. библиотекарь Р. С. Ратнер.

Э. СОСНОВСКАЯ,
зав. библиотекой института.

Фото Л. Исакова.

Пользуйтесь бытовыми услугами!

ШИТЬ И ОТРЕМОНТИРОВАТЬ ОДЕЖДУ ВЫ СМОЖЕТЕ В АТЕЛЬЕ И МАСТЕРСКИХ:

по ул. Нахимова, 10; Каргашова, 40а; Кирова, 58; Котовского, 29 (принимаются заказы и кредит).

ОТРЕМОНТИРОВАТЬ И ПОКРАСИТЬ ОБУВЬ МОЖНО В МАСТЕРСКИХ: по ул. Усова, 15; Усова

37; Нахимова, 15; Котовского, 26; Герцена, 49; Ленина, 49; Кирова, 56.

ПРАЧЕЧНАЯ САМООБСЛУЖИВАНИЯ

работает по Усова, 15. Здесь же студенческая пошивочная мастерская. ВАС ЖДУТ ФОТОАТЕЛЬЕ:

по ул. Кузнецова, 33; Котовского, 26; Кирова, 54; Ленина, 81; Советской, 33.

ПРИЕМНЫЕ ПУНКТЫ ХИМЧИСТКИНАХОДЯТСЯ:

по ул. Советской, 59; Котовского, 26; Ленина, 8; Усова, 37 (здесь же ремонт бытовой техники, заправка шариковых ручек).

ПАРИКМАХЕРСКИЕ РАСПОЛОЖЕНЫ:

по ул. Вершинина, 46; Красноармейской, 114;

Усова, 37; Нахимова, 86; Советской, 55; Киевской, 101; Усова, 15; Фрунзе, 43; Герцена, 48; Плеханова, 10; Лебедева, 104; Нахимова, 13.

ПРОКАТНЫЕ ПУНКТЫ НАХОДЯТСЯ:

по ул. Вершинина, 48; Казанской, 68; Кирова, 64; Фрунзе, 7; Усова, 25; Нахимова, 10; Московскому тракту, 11.